








BOTNIA

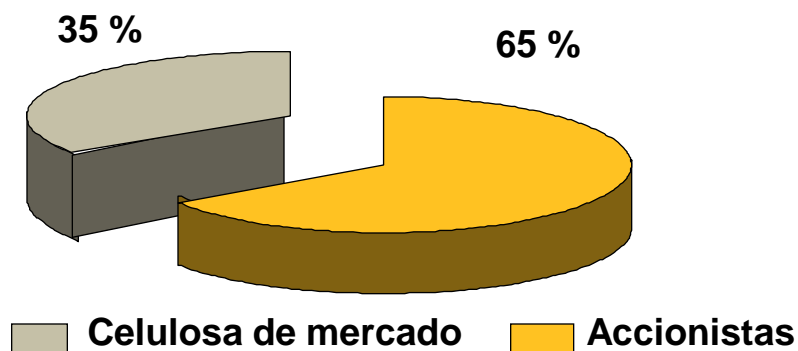
Club de lunch Uruguayo – Britanico Sept 2009

La industria de la celulosa y el papel

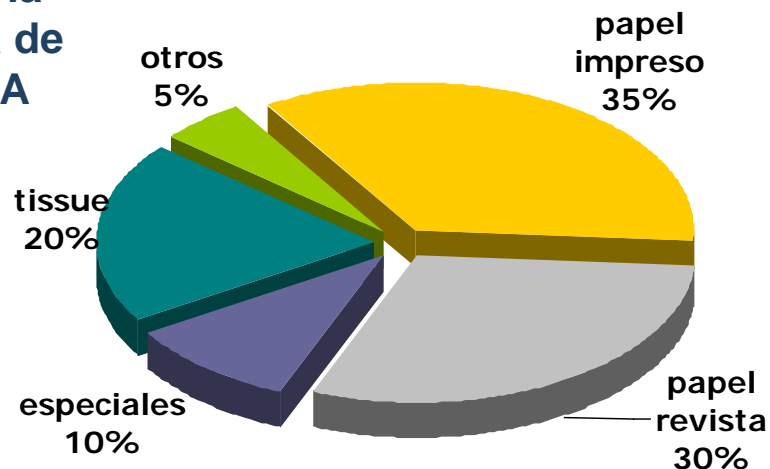
	Plantas de Papel 	Plantas de Celulosa 	Otros relacionados al Sector
En el Mundo 	9.019	4.961	
En Europa 	1.281	283	
En Finlandia 	46	19	17 aserraderos  22 plantas de tableros 

La industria de la celulosa y el papel

- La producción foresto industrial está concentrada mayoritariamente en América del Norte, Europa y Asia.
- La producción de celulosa mercado mundial es aprox. 100 M ton / año.
- La producción de papel / cartón mundial es aprox. 300 M ton / año.
- La demanda de papel aumenta 2% / año.
- Crecimiento mayor se da en las economías emergentes.



Uso de la celulosa de BOTNIA



Acerca de Botnia

Segundo mayor productor
en Europa de pasta de celulosa

Produce 3.700.000 tons BKP
por año

The world's leading
supplier of fibres

Emplea más de 2000
personas en forma directa

Posee 5 plantas de celulosa en
Finlandia y 1 en Uruguay

Plantas de Botnia

Joutseno

Capacidad: 630 000 t
Consumo de madera: 3,5 million m³
ECF-bleached softwood pulp



Kaskinen

Capacidad: 450 000 t
Consumo de madera: 2,0 million m³
ECF and TCF-bleached softwood pulp



Kemi

Capacidad: 540 000 t
Consumo de madera: 2,7 million m³
ECF-bleached softwood and
hardwood pulp



Rauma

Capacidad: 630 000 t
Consumo de madera: 3,3 million m³
ECF-bleached softwood pulp



Äänekoski

Capacidad: 500 000 t
Consumo de madera: 2,3 million m³
ECF-bleached softwood pulp



Fray Bentos, Uruguay

Capacidad: 1,000,000 t
Consumo de madera: 3,5 million m³
ECF-bleached eucalyptus pulp



Svir Timber saw mill, Russia

Capacidad: 200 000 t
Consumo de madera: 400 000 m³
Raw material: spruce



Uruguay: un lugar para invertir

- Disponibilidad y calidad de la madera
- Crecimiento de las plantaciones > 30 m³/ha/año
- Buena logística de materias primas y celulosa
- Entorno legal, económico y político del país favorable
- Estabilidad económica, social y política
- Índice de Sustentabilidad Ambiental: 4° en el mundo
- Índice de Percepción de Transparencia: 1° en Latinoamérica
- Costos de producción competitivos
- Niveles de capacitación adecuados



Planta de Botnia en Fray Bentos

- Inversión total: US\$ 1.200 millones
- Inversión en Maquinaria: US\$ 700 millones
- Capacidad de Producción: 1 millón de toneladas de pulpa de Eucalyptus al año
- Planta de celulosa de alta tecnología, entre las más modernas y competitivas

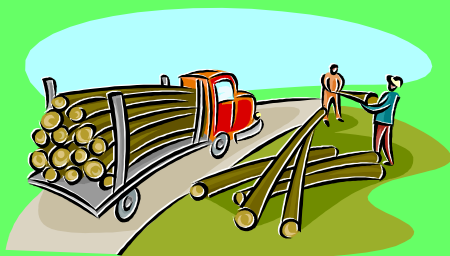


Exportaciones:
70% a Europa
30% a Asia

BOTNIA

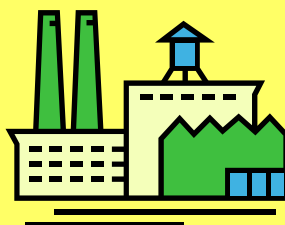
Cadena productiva

Plantación y cosecha de madera



- Vivero: 20 millones de plantines de eucalyptus por año.
- Programa de Fomento
- 3,5 millones de metros cúbicos de madera.

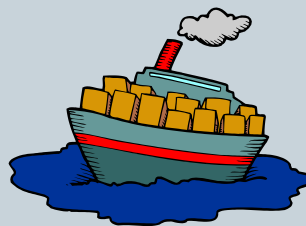
Planta de celulosa Fray Bentos



Producción
3000 ton/día

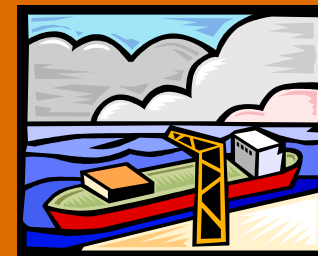
- Carga directa en barcazas
- Puerto propio con sistema logístico a medida

Barcazas



- Capacidad de las Barcazas transporta la producción de un día de la Planta de Celulosa
- Tiempo de Transporte de Fray Bentos a Nueva Palmira es de 8 hs aprox
- Disponibilidad de equipos para garantizar un servicio de transporte continuo

Puerto ONTUR



- Equipos para la carga y descarga.
- Capacidad de almacenado de celulosa y gestión de inventarios.
- Capacidad de recibir buques transatlánticos.
- 24 hs de operación

FORESTAL ORIENTAL

**PUERTO
BOTNIA**

**TRANSPORTE DE CELULOSA
(Transporte Fluvial Fray Bentos)**

**PUERTO
(ONTUR)**

BOTNIA

Botnia, Fray Bentos

Septiembre 2009



Ontur, Nueva Palmira

Septiembre 2009





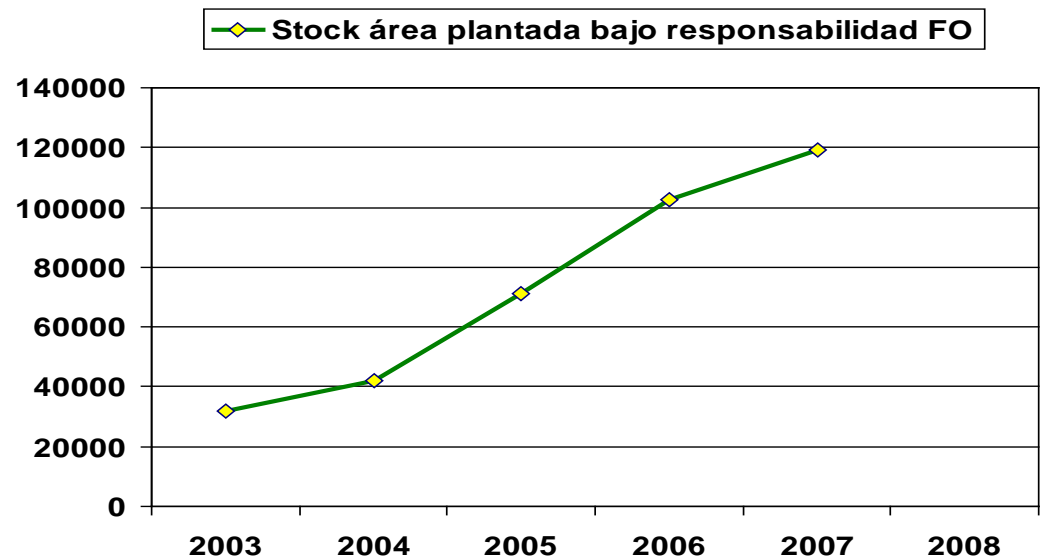
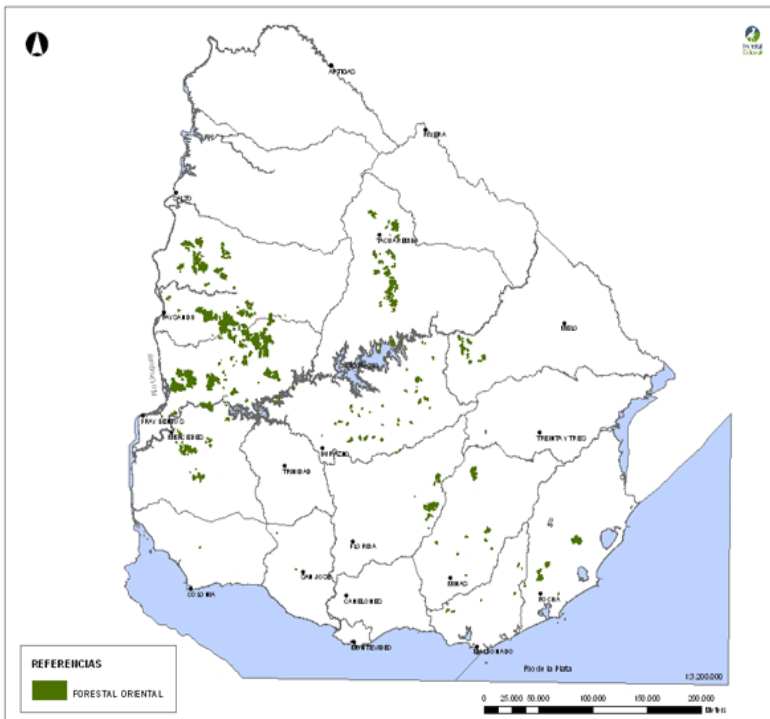
División Forestal



Forestal Oriental

Distribución de plantaciones propias y manejadas por FO.

- Vivero con genética de calidad
- Empleo: 360 puestos directos y más de 2.500 puestos indirectos de contratistas forestales y logísticos.
- Plantaciones certificadas por la FSC.



Forestal Oriental

En los últimos 5 años FO ha invertido USD 400 MM para ampliar su base forestal.

	Jun 2003	Jun 2008
Área plantada y programa de plantación en tierras propias y programa de Fomento (hectáreas):		
Stock área plantada bajo responsabilidad de FO	29,000	120,000
Área nuevas plantaciones establecidas por FO	2,000	17,000
Inversiones, Capitalización (USD 000s):		
Inversiones acumuladas desde comienzos 2003		404,600
Capitalización acumulada desde comienzos 2003		290,000
Activos y Patrimonio Forestal Oriental S.A. (USD 000s)		
Activos Forestal Oriental S.A.	100,200	566,300
Patrimonio Forestal Oriental S.A.	72,300	415,150

Las inversiones han sido en su mayoría financiadas por aportes de accionistas, emisión de ON en 2008.

Forestal Oriental

2003 – 2008

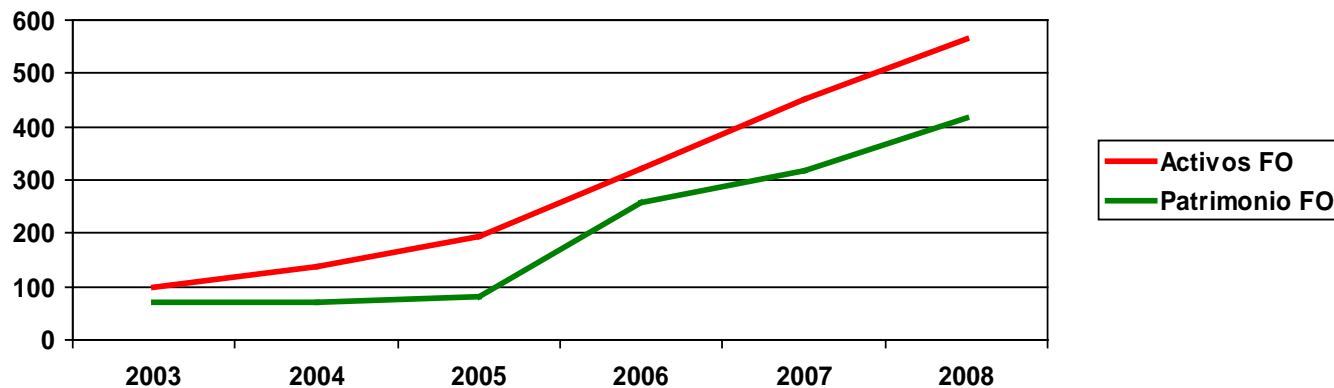
Inversión con el objetivo de establecer una Base Forestal:

- material genético de calidad
- desarrollo y mejora constante en silvicultura
- expansión a través de programa de Fomento
- base logística para mayores niveles de producción

2008 en adelante - Generación Operativa:

- entrega de mayores volúmenes
- Generación de fondos

Activos y patrimonios de Forestal Oriental S.A.





Efectos de la inversión

Botnia en Uruguay

Efectos de la inversión

Aumento del PBI anual de 1.6%.

3.400 puestos de trabajo directos incluyendo Planta, forestación y logística

4.000 puestos de trabajo inducidos en actividades relacionadas

Desarrollo de un nuevo sector exportador

**Capacitación de empresas durante construcción
Más de 30 ingenieros capacitados en Finlandia**

Efectos de la inversión

Generación de energía eléctrica renovable y aporte de 20 - 35 MW a red Nacional

Convenio con OSE para tratamiento de efluentes de la ciudad de Fray Bentos en la planta de Botnia

Terminales portuarias: Dos puertos logísticos, uno en Nueva Palmira (ONTUR) y otro en la planta de Botnia

108 viviendas construídas durante la etapa de construcción entregadas a Rio Negro.

